

Royaume du Maroc

Ministère de l'Économie et des Finances et de la Réforme de l'Administration



Mesures d'appui à l'entrepreneuriat et aux TPME

Direction du Trésor et des Finances Extérieures

Sa Majesté le Roi Mohamed VI a mis l'accent sur la nécessité de donner une forte impulsion au financement bancaire de jeunes porteurs de projets et des TPME



«...A cet effet, Nous invitons le Gouvernement et Bank Al-Maghrib, en coordination avec le Groupement Professionnel des Banques du Maroc, à œuvrer à la mise au point d'un programme spécial d'appui aux jeunes diplômés, de financement des projets d'auto-emploi... »

Extrait du
Discours Royal
d'ouverture de la
session d'octobre
du parlement du
11 octobre 2019



« ...Voilà pourquoi Nous appelons à une consolidation des acquis réalisés dans le domaine agricole et à la création de nouvelles activités génératrices d'emplois et de revenus, notamment en faveur des jeunes en milieu rural.

Notre finalité est de favoriser l'émergence d'une classe moyenne rurale, d'en consolider l'ossature pour qu'en définitive, elle puisse exercer sa double vocation de facteur d'équilibre et de levier de développement socio-économique... »

Extrait du
Discours Royal
d'ouverture de la
session d'octobre
du parlement du
12 octobre 2018

Démarche

A la suite du discours royal :

Mise en place d'un groupe de réflexion tripartite entre le Gouvernement, Bank Al-Maghrib et le secteur bancaire

Objectif

Avec pour objectif de permettre de faciliter l'accès au financement des porteurs de projets, autoentrepreneurs, MTPE et des PME exportatrices ainsi que de promouvoir l'inclusion financière notamment en milieu rural

Mise en place du dispositif



Solution de financement 8 MMDH

Etat: 3MMDH

Secteur bancaire: 3MMDH

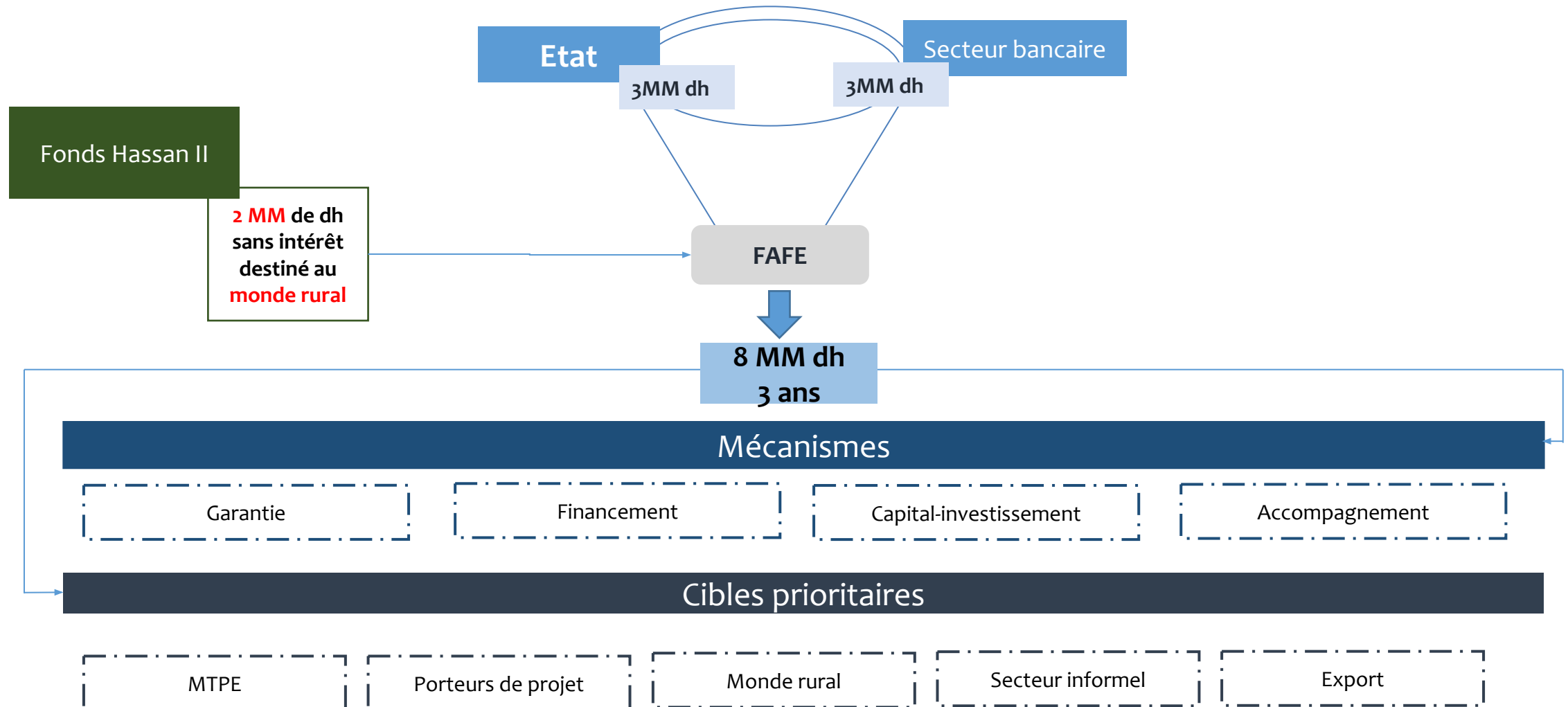
Fonds Hassan II pour le Développement Économique et Social : 2MMDH

Monitoring

Reporting mensuel des réalisations et réajustement rapide en cas de besoin.



Financement





Un programme intégré qui s'articule autour de 3 principaux axes à savoir:

Axe 1: Financement de l'entrepreneuriat



- Instauration d'un Fond d'Appui au Financement de l'Entrepreneuriat de 8 MM de DH;
- Mise en place de nouveaux instruments d'appui à l'accès au financement (garanties, avances,...);
- Signature d'une convention sur le financement de l'entrepreneuriat.

Axe 2 : Accompagnement de l'entrepreneuriat au niveau des régions



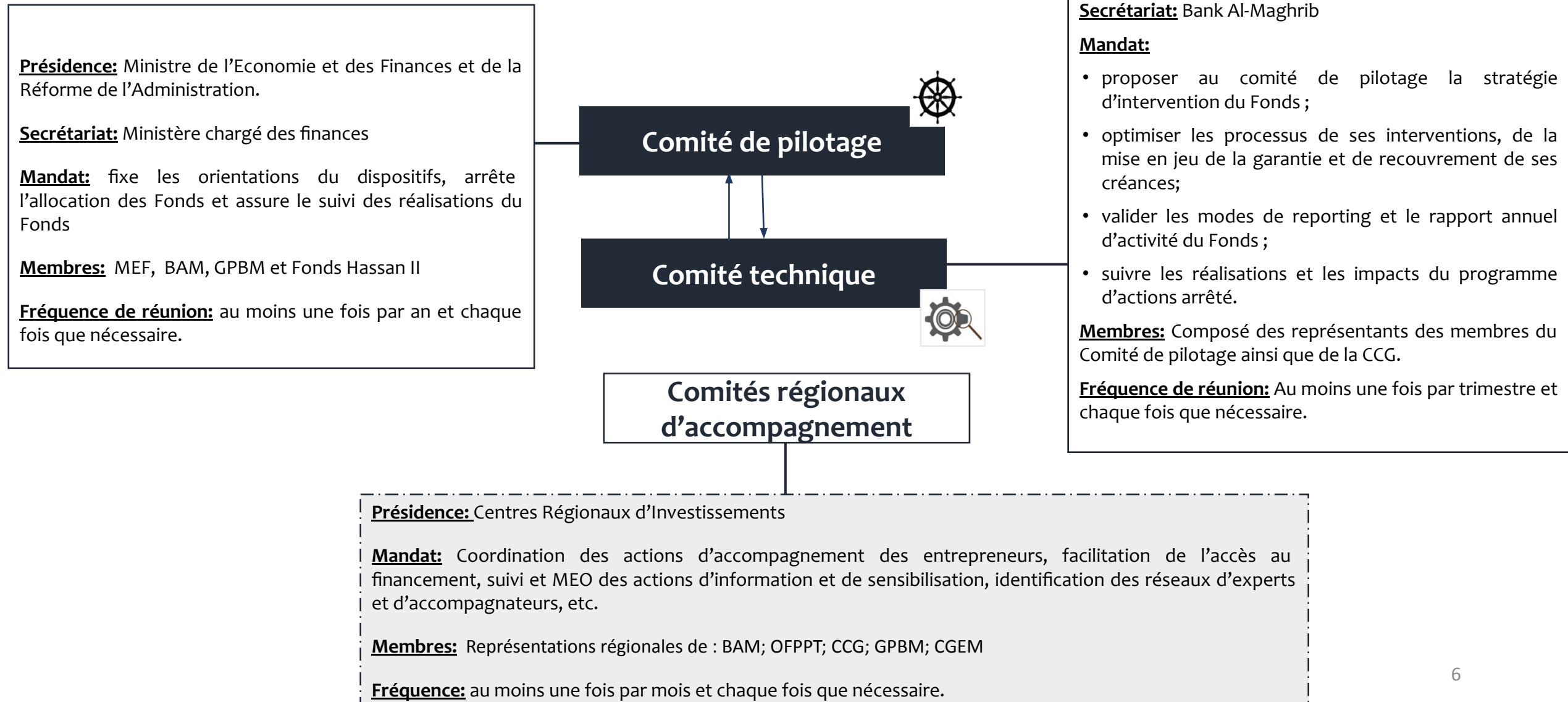
- Mise en place de commissions régionales pour l'accompagnement des entrepreneurs;
- Coordination et le suivi au niveau régional de la mise en œuvre des mesures et actions de facilitation d'accès au financement bancaire au profit des porteurs de projets et des TPME ;
- Affectation des ressources additionnelles au profit des actions d'accompagnement.

Axe 3 : Inclusion financière des populations rurales



- Amélioration de la couverture territoriale du monde rural par les services bancaires et réduction des gaps dans les zones isolées via des canaux alternatifs
- Développement des synergies entre ABB et CAM pour le financement des TPE rurales;

Axes de Gouvernance du programme



Offre d'appui: Programme INTELAKA

Offre favorisant la création d'entreprises, l'export et l'inclusion financière
Micro-entreprises, TPE, auto-entrepreneurs, jeunes porteurs de projets, secteur informel

Mesures: 3
nouveaux
produits

GARANTIE

DAMANE INTELAK

DAMANE INTELAK
AL MOUSTATMIR AL QARAWI

Entreprises: Moins de 5 ans d'activité sauf Ent. Export.

Chiffre d'affaires \leq 10MDH

Crédits d'investissement et CCT pour les primo-accédants sauf Ent. Export.
1,2 MDH max

Garantie de 80% des crédits

FINANCEMENT

START TPE

Entreprises bénéficiant d'un crédit d'investissement de 300 KDH maximum

Prêt d'honneur de 20% maximum du crédit garanti dans la limite de 50 KDH

Sans Intérêts & Sans Sûretés

Remboursement « In Fine » en cas de succès après une franchise de 5 ans



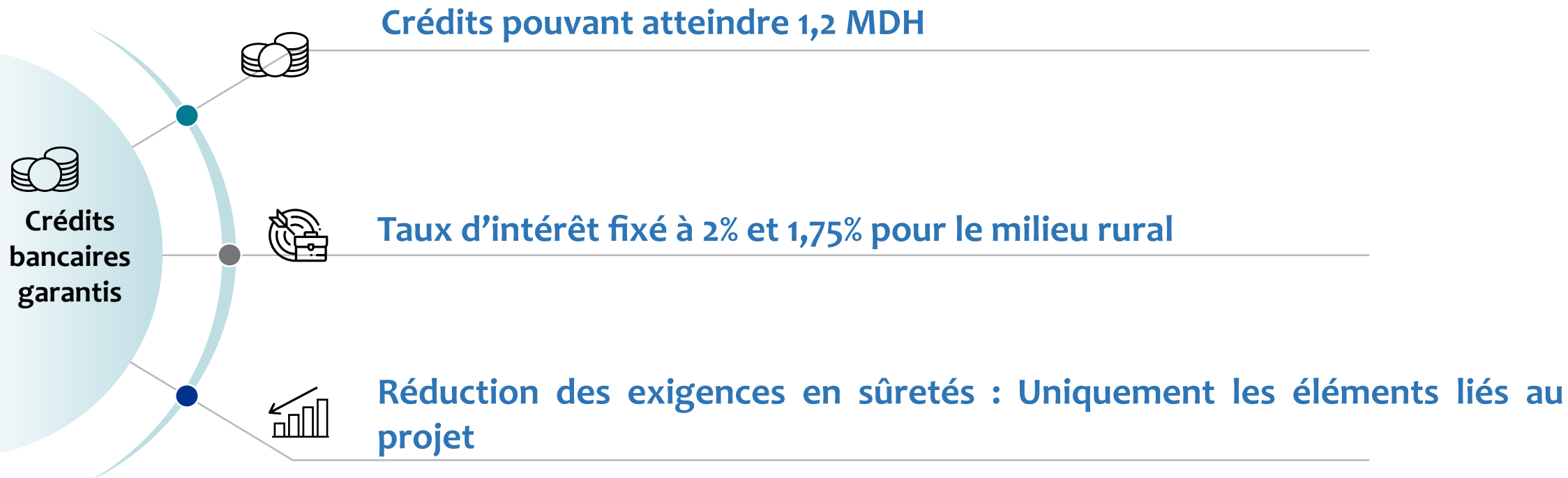
Offre d'appui: Programme INTELAKA

Offre favorisant les entreprises nouvellement créées et l'export

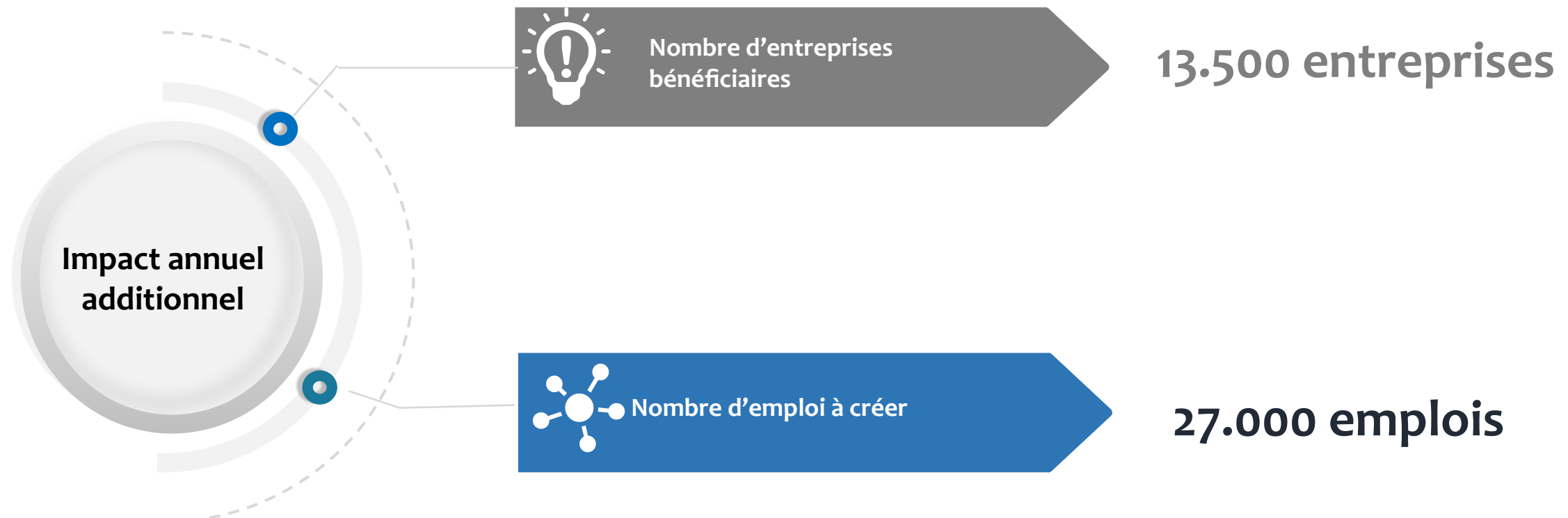
Le programme INTELAKA appui la population ayant le plus de difficultés pour accéder au financement dans le monde rural

Cible

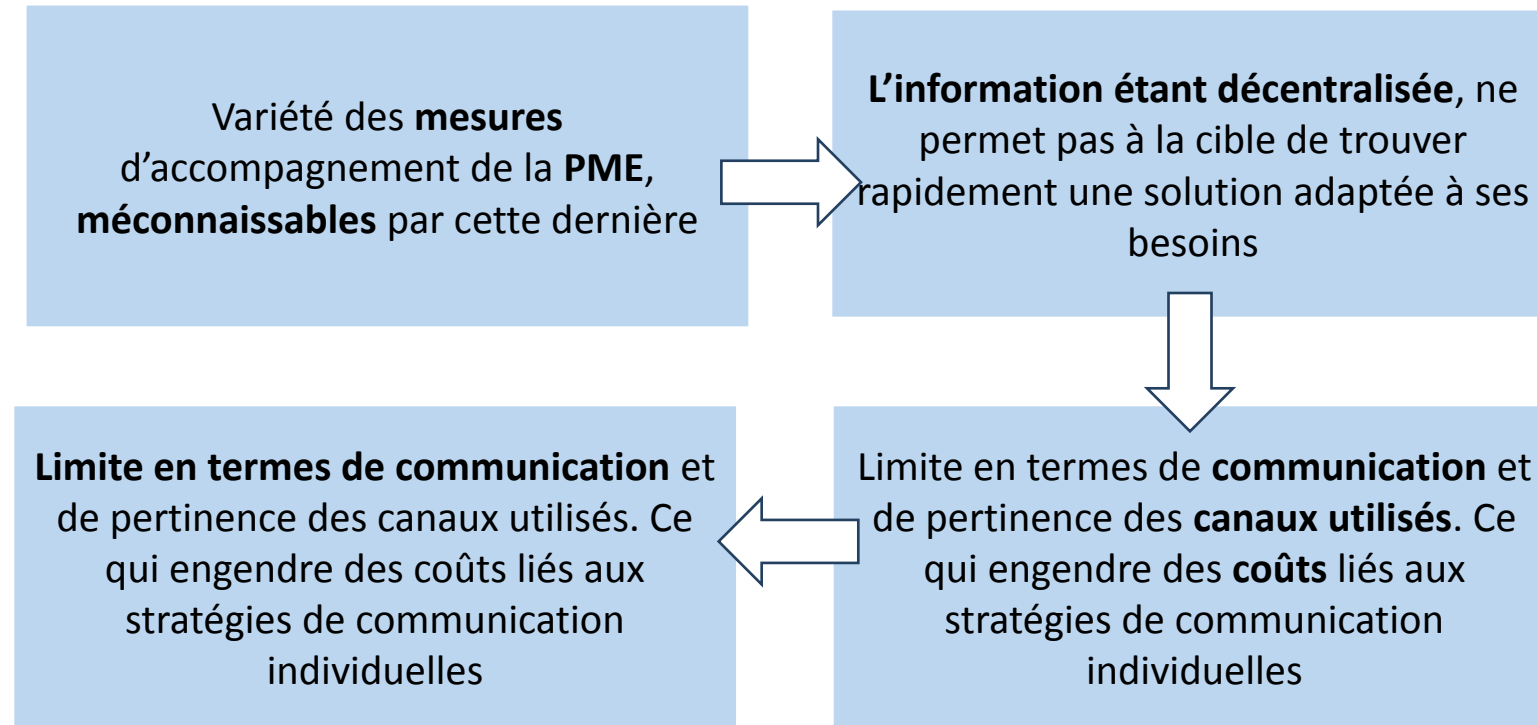
TPE, Petites entreprises, Jeunes porteurs de projets, Jeunes entreprises innovantes, Auto-entrepreneurs, Petites exploitations agricoles & Projets bâtis sur l'opération de Melkisation et petites entreprises exportatrices



Le programme donnera une véritable impulsion au financement des créations d'entreprises et d'emplois



Contexte



Mise en place d'un portail électronique qui se veut un « guichet unique » pour recueillir et présenter l'ensemble des instruments d'appui disponibles au Maroc

Objectifs et vision du portail

Guichet unique qui vise à :

- Informer sur les offres disponibles selon une représentation structurée (profil, stade de vie, région, secteur,...)
- Identifier et orienter vers le bon interlocuteur pour les besoins additionnels d'information ou d'accompagnement
- Appuyer à la conception de nouvelles initiatives/mesures
- Diffuser des support d'éducation financière au profit des cibles (capsules vidéo, blogs, formation en ligne,..)
- Identifier et suivre les besoins des cibles
- Contribuer à l'évaluation et l'étude d'impact des offres existantes
- Renforcer la coordinations entre les parties prenantes



Moteur de recherche intelligent



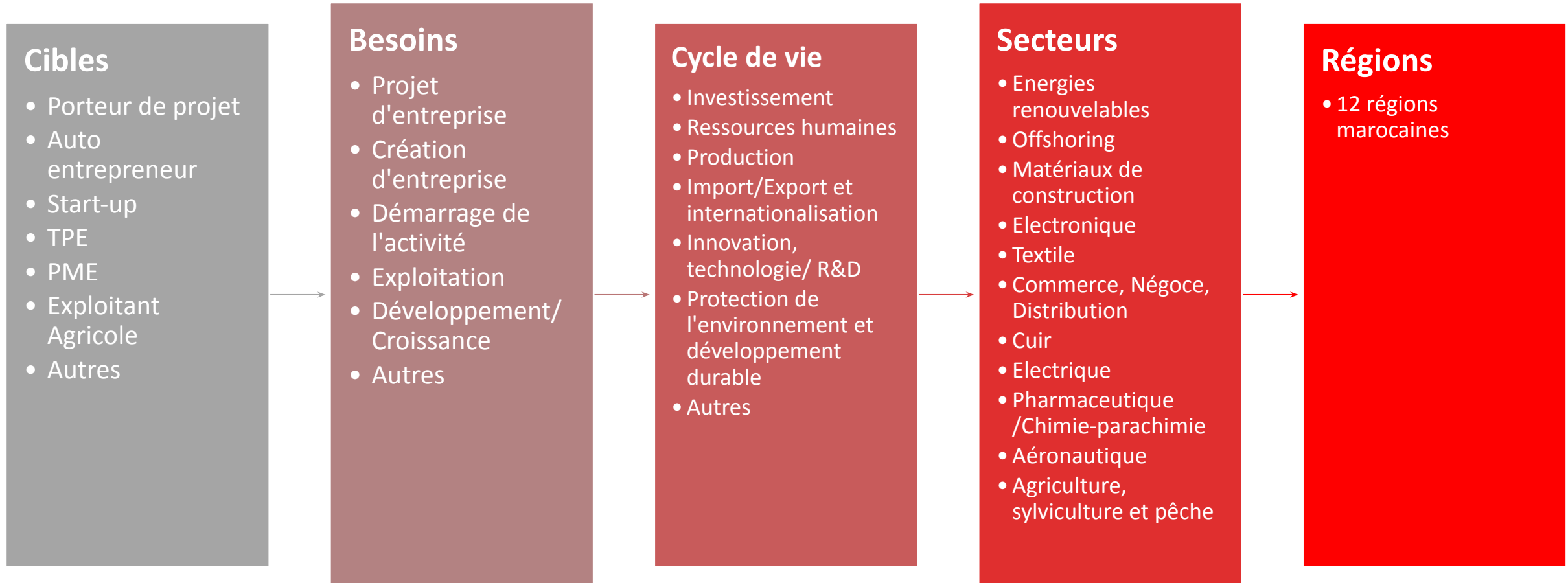
Simplification des procédures



Vulgarisation de l'information

Moteur de recherche avancée

Le moteur de recherche avancée facilite la **qualification des informations**





Des solutions adaptées à votre profil

- Porteur de projet
- Auto-entrepreneur
- Startup
- Très Petite Entreprise
- Petite et Moyenne Entreprise

Des solutions adaptées à votre nature de recherche

- Subventions
- Garanties
- Prêts
- Prise de participation
- Foncier

Dans le cadre de l'opérationnalisation du volet « accompagnement » du PIAFE, des problématiques ont été soulevées :

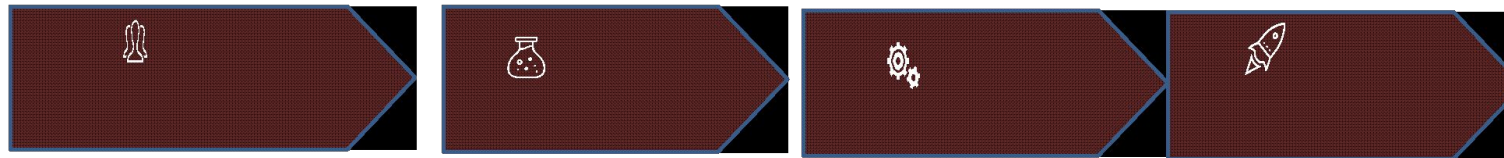
- Absence d'une entité centrale chargée du pilotage de cette composante disposant d'une vision globale et intégrée de l'accompagnement
- Multiplicité des acteurs (public, privé, société civile, coopération,..) dans un écosystème peu structuré
- Absence de diagnostic à l'échelle nationale de l'état des lieux de l'écosystème de l'accompagnement entrepreneurial et des besoins en la matière

Réalisation d'une cartographie de l'accompagnement sur le territoire national (type, cible, capacité, localisation,..)

Objectifs

- Développer les outils opérationnels afin de structurer les mécanismes d'appui à l'entrepreneuriat et ce afin d'accompagner la mise en œuvre du programme Intelaka ;
- Finalisation et la mise en ligne d'une cartographie des structures d'appui à l'entrepreneuriat actives au niveau national, en prenant en compte chaque maillon de la chaîne de valeur entrepreneuriale ;

Parcours de l'entrepreneur

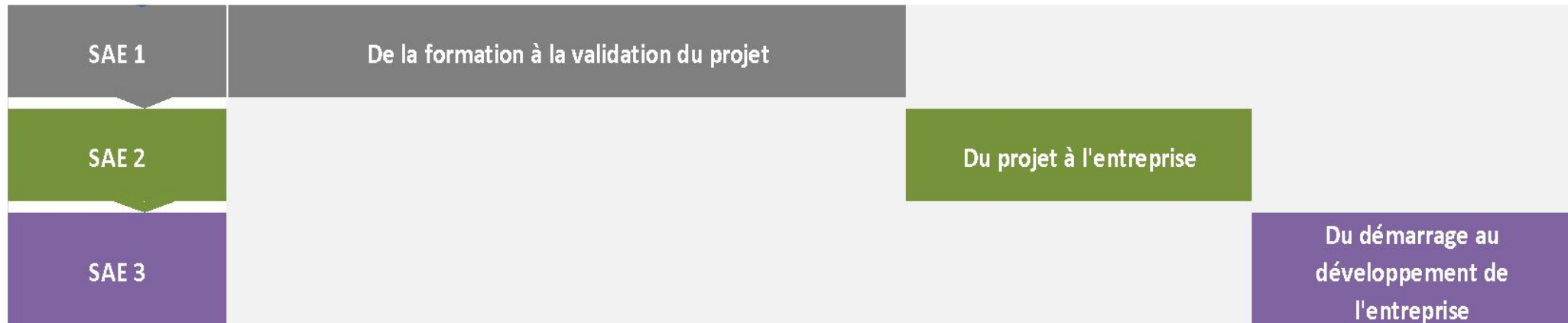
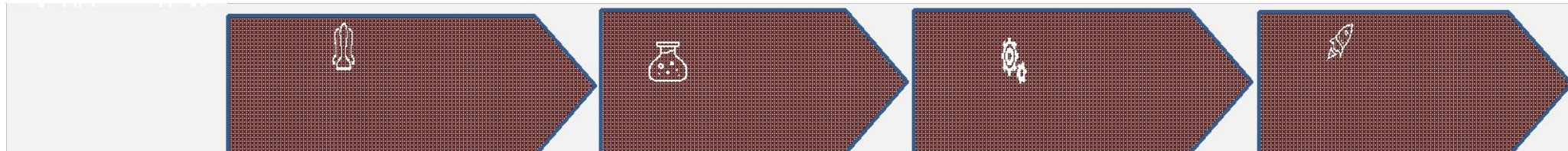


- **Formation en entrepreneuriat** : un maillon à double objectif : 1/ susciter chez les usagers l'intérêt à l'égard de la formation à l'entrepreneuriat pour une bonne prise de conscience quant à son importance dans leur parcours entrepreneurial. 2/ avoir accès à toutes les informations et les offres de formations disponibles concernant cette étape ;
- **Préparation du projet** : ce maillon a pour objectif de mettre en avant l'importance de la préparation du projet dans le parcours des porteurs de projet, et de permettre aux usagers d'avoir accès aux informations et offres d'accompagnement pour cette phase ;
- **Lancement du projet** : ce maillon couvre 2 sous étapes inter-reliées à savoir la création de l'entreprise (démarche administrative et juridique) et son démarrage (financement et mise en place de la structure) ;
- **Développement de l'entreprise** : ce maillon couvre 2 sous-étapes, notamment la stabilisation de l'activité de l'entreprise, puis en suite son développement et croissance.

Cartographie de l'écosystème marocain de l'accompagnement entrepreneurial



Stade d'intervention du dispositif « plateforme d'accompagnement à l'entrepreneuriat »



Cartographie de l'écosystème marocain de l'accompagnement entrepreneurial



Typologie des structures d'appui à l'entrepreneuriat

Catégorie de SAE	Étape du parcours	Typologie de SAE	Offre d'accompagnement
SAE 1	<p>Étape 1 : Formation en entrepreneuriat</p> <p>Étape 2 : Préparation du projet</p>	Incubateurs et structures universitaires et assimilés - Clubs entrepreneurs instituts et écoles d'ingénieurs - Associations locales et nationales - Centres de formations pour les jeunes - Incubateurs indépendants - Pépinières d'entreprises	Structures d'accompagnement de proximité, leur mission à ce niveau est de former, renforcer les capacités entrepreneuriales, et assister les porteurs de projets dans la préparation et la validation de leurs projets.
SAE 2	Étape 3 : Lancement du Projet	Incubateurs - Réseaux d'appui non financier affiliés aux banques – organismes de microfinance – Coopératives structurées - Clusters - Cabinets de conseil spécialisés	Les structures d'appui sollicitées dans cette phase sont plus aptes à accompagner les entrepreneurs dans leurs démarches administratives et opérationnelles en les assistant à réussir le démarrage de leurs entreprises
SAE 3	Étape 4 : Développement du projet	Incubateurs- accélérateurs (SAE labellisées Innov Invest) - Cabinets de conseils spécialisés	Les structures qui interviennent à ce stade sont capables de répondre à des besoins de conseil TPE et PME classiques : Développement stratégique - Finance et levée de fonds – Investissements de croissance - Conseil en organisation – Restructuration... La mission à ce niveau est d'aider l'entrepreneur à gérer la phase Stabilisation/Croissance/Relance de l'entreprise

- La cartographie couvre **126 structures d'accompagnement à l'entrepreneuriat (SAE)**. Celles-ci, représentées par **70 entités** tous types confondus, sont réparties comme suit :
 - **SAE 1 : 47**
 - **SAE 2 : 64**
 - **SAE 3 : 15**

Dont :

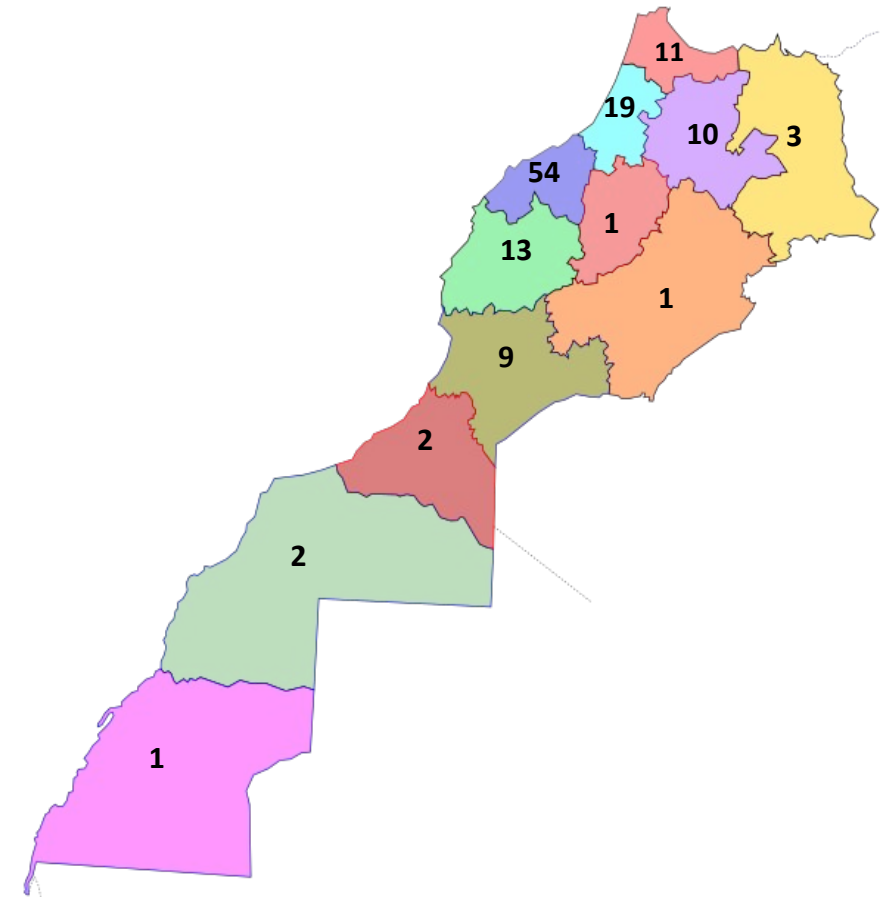
 - 11 SAE animent plus d'un (1) site d'accueil et totalisent 67 SAE (multi-site) ;
 - 59 sont des entités à site unique (mono-site).

- **Par forme d'organisation**, les **70 entités recensées** se présente comme suit :
 - Associations nationales : **33**
 - SAE adossées à des organismes financiers : **8**
 - ONG liées à la Coopération Internationale : **3**
 - SAE issues de PPP : **3**
 - SAE relevant du secteur public : **2**
 - SAE gérées par des opérateurs privés indépendants : **21**

Constat

- En Moyenne : 1 SAE pour 211 mille hab. (Population en âge de travailler)
- Faible performance
- Structures fragiles financièrement
- Démarches d'accompagnement peu formalisées ni planifiées
- Faible coordination entre les SAE actives ou avec les autres acteurs

- Selon la couverture géographique (par région) :
 - 6 régions sur 12 comptent de **1 à 3 SAE seulement** de tous types confondus ;
 - Casablanca - Settat concentre 43% des structures recensées, avec **54 SAE** ;
 - Rabat - Salé -Kenitra compte **19 SAE** ;
 - Marrakech - Safi : **13 SAE** ;
 - Tanger - Tétouan - Al-Hoceima : **11 SAE** ;
 - Fès - Meknès : **10 SAE** ;
 - Souss - Massa : **9 SAE** ;
 - L'Oriental : **3 SAE** ;
 - Laayoune – Essakia Hamra et Guelmim-Oued Noun : **2 SAE** chacune ;
 - Les régions Darâa – Tafilalet, Beni Mellal – Khénifra, et Dakhla – Oued Dahab, ne comptent qu'une seule structure de type **SAE 1** chacune.



En s'appuyant sur les données de la cartographie de l'écosystème marocain de l'accompagnement entrepreneurial

Afin d'appuyer la phase de mise en œuvre du volet « Appui Non-financier » du programme, et d'assurer une offre de services d'accompagnement de qualité aux entrepreneurs ciblés par le volet « Appui non financier »

Travaux de réflexion et de structuration en cours au MEFRA, avec l'appui des partenaires du PIAFE, pour la mise en place d'une initiative d'appui à l'écosystème d'accompagnement entrepreneurial à l'échelle nationale

Objectifs

- Stimuler la dynamique entrepreneuriale au Maroc
- Favoriser la création d'entreprises à fort potentiel de croissance en leur assurant des services d'accompagnement adaptés à toutes les phases de leur parcours
- Mise en place d'un cadre de référence pour les missions et activités des structures d'accompagnement
- Encourager l'accès des bénéficiaires aux services d'accompagnement et d'appui dont ils auront besoin dans leur parcours entrepreneurial



MERCI DE VOTRE ATTENTION